

נצרת- העיר העתיקה- יד 10- במצב סביר

פיראס זהראן

אבסטרקט

הפרוייקט מציע טיפול מרקמי בעיר העתיקה בנצרת תוך כדי התחשבות באלמנטים וברמכיבים ההיסטוריים ובחזותה. זיהיתי חוסר התמצאות, הזנחה, פשיעה ונטישה בעיר העתיקה שנובעים מחוסר טיפול פונקציונלי והתגוררותה של אוכלוסיה בעלת מצב סוציו-אקונומי נמוך באזור החזון להכניס קהל צעיר יותר באופן יותר אינטינסיבי לעומת תיירים זמניים שנמצאים באזור בימינו לימים בודדים ע"י מתן פונקציות מתאימות שמשתלבות ברקמה הקיימת ומשפרות אותה מבחינה חוויתית ללא דריסת הקיים

אני מציע קמפוס בין-לאומי עם כל הפונקציות הנלוות כמו בידור, בילוי, פנאי, אולמות ומגורים בהתאם, כל זה מהסיבה שהעיר בעלת חשיבות רבה בהיותה העיר הערבית הגדולה בארץ ובנוסף לכך משאביה ההיסטוריים והדתיים

הקשר בין הפרוייקט לדת אינו קיים, הפרוייקט מתייחס לצריכת דת כתרבות והיסטוריה ולא כדת ומסורת בלבד, לכן האופי של הקמפוס יכול להתכתב עם המשאבים מבחינה אומנותית, היסטורית וארכיטקטונית.

סוגייה

איך אפשר להחיות את העיר העתיקה מבלי לדרוס את המרקם הקיים?
מה חסר בעיר העתיקה שגורם לתיפקוד הלקוי מבחינת איווש?
איך אפשר לחבר את האלמנטים השונים כמו השטחים הפתוחים, מבנים לשימור, סמטאות והחורים האפורים למערכת אחת פונקציונלית המטיבה לתיפקודה של העיר העתיקה ושומרת על רוח המקום?

נצרת התפתחה מכפר קטן וחסר חשיבות בימי ישו לעיר בעלת חשיבות מרכזית בעולם כולו ולעיר הערבית החשובה בארץ, בירת הגליל. במהלך המאה ה-19 חל המפנה מכפר קטן בן כאלף תושבים לעיר גדולה פי כ-8 בשטחה. כיום העיר מונה כ-70 אלף נפשות ופרוסה באגן הטופוגרפי הטבעי ובשוליו.

תולדות העיר נצרת עשירה בתחלופת בעלויות ובתנודות מובהקות מבחינה דימוגרפית תחת השפעת הכיבושים הרבים והשונים. תחלופת הבעלויות, מאוכלוסיה יהודית בימי לפני הספירה, השלטון הביזנטי שהתחיל לבסס את הנצרות בעיר, השלטון הסאסאני שהחריב אותה, השלטון העות'מאני שהצליח לשקם ולחלק את העיר לרובעים לפי זרמי הדת דבר אשר נשמר עד הלום, תקופת המנדט הבריטי שהביאה עמה פריחה ושיגשוג לעיר, ולבסוף שלטון ישראלי אחרי מלחמת העצמאות בשנת 1948 ששינה משמעותית את פני העיר הדימוגרפיים והובילה להתפתחות, בין היתר, של שני צירים משמעותיים המהווים נקודת התחלה לפרוייקט שלי: הציר הראשי (רחוב יוחנן

פאולוס הששי) שקיבל טיפוח ופיתוח תחת צלו של פרוייקט נצרת 2000, והציר הצלייני המחבר בין שלושת הכניסיות המרכזיות בעיר העתיקה ועובר דרך סמטאותיה (ציר תיירותי/דתי אשר לא קיבל תשומת לב מספקת לדעתי בפרוייקט נצרת 2000 והשאיר את אותו מרקם צפוף, 13 יח' חלדונם, חסר חיים). שלושת המוקדים העיקריים יוצרים מסלול תיירותי חוויתי שאינו מורגש ורוב הזמן ריק מתיירים וממקומיים.

לעומתו מסלול שעבר טיפול, הנגשה ויציקה פונקציונלית העובר דרך הכביש הראשי של נצרת (יוחנן פאולוס הששי) המשיק לגבולה הדרומי של העיר העתיקה.

בציר הפנימי קיימת סדרה של שטחים פתוחים (חורים אפורים) אשר חיבור ביניהם וטיפוח של האזור והעשרתו ע"י שיקום הישן (דבר אשר נעשה חלקית בחסותו של פרוייקט נצרת 2000), הנגשת החדש (בהתחשב בעובדה שהעיר העתיקה היר ריקמה ריקה מכבישים מיכאניים), ומתן פונקציות מתאימות יובילו להחייאת העיר העתיקה ויהפכו אותה ממקום מוזנח חסר פעילות מיקומית/תיירותית אשר ננטש לאורך השנים והתרוקן מאוכלסייה מקומת לטובת אוכלוסייה בעלת מצב סוציו-אקונומי נמוך יחסית בשל חוסר תיפקודה והיעדר מרכזיותה כמרכז חברתי, למוקד משמעותי בעל ערך תרבותי/היסטורי/כלכלי/תיירותי/מקומי.

נשאלת השאלה בראש ובראשונה על תפקידם של השטחים הפתוחים ואיך הם ישרתו את הציר הנבחר. תהליך זה יתבצע בעזרת שכבה חדשה (מערכת חכמה) שתושלת אל האזור באופן רגיש והרמוני, וייצור טיפולוגיה מונגשת למען טיפול עתידי בתחומים נבחרים. שכבה אשר תהווה פלטפורמה ביצועית.

לדוגמא ציר תיירותי/תרבותי שיהווה שלד נושא ומחזק נתיב נבחר, יכיל פונקציות שונות לפי אופיו ודרישת האזור והפרוייקט אשר ינועו סביב מערך של שטחים פתוחים ציבוריים נגישים, כל זה תחת מתן כבוד מקסימלי לרוח המקום ההיסטורי.

סביבה תיאורטית

בהתמקד באתר שבחרתי (העיר העתיקה) זיהיתי את חולשותיה מסיורים שעשיתי במקום, ההזנחה הרבה, הנטישה, הפשיעה והאוכלוסיה "העייפה" כמו שמקומיים קראו לעצמם בגין המצב הסוציו-איקונומי הנמוך, בולטים מאוד לעין ומורגשים בכל צעד באזור. עם כל המפגעים שזיהיתי ניכר חוזק רוח המקום ההיסטורי שברצוני לטפח ולהעשיר.

מספרו של ארכ' ראסם בדראן, אימצתי את הנרטיב "אדם-מקום-תרבות" כאשר הוא שם דגש על העצמת הערך של רוח המקום ההיסטורי גם בעת התערבות חדישה. נרטיב אדם-מקום-תרבות, "אנו חיים בעידן שבו הרעיון של אותנטיות נמצא תחת מבחן תמידי ומוגדר כל הזמן מחדש. חל נתק מובהק בין אדריכלות וירניקולרית ומשמעותה על מינת לפנות דרך לטוויסטים נאו-חדישים. שיפוץ ההגדרה נעשה ע"י יצירה מחדש של המורשת והכנסת דימויים חדשים -פיקטיביים-. אלה יצרו קשר חזק חדש בין כנות לסאטירה, האדריכלות הפוסט-מודרנית הצינית תרמה לקשר הזה. עם פריצת האדריכלות הדיגיטלית, והמהירות בה מידע מועבר ומעובד, גברה מהירות החיים והתכנון (PACE OF LIFE), והעבר רונדר פחות ופחות דבר אשר פגע בתכנון החדש בעל החזון להעצים את ההיסטוריה. אדריכלות מסורתית הגיעה למקום אשר בו היא תלויה ברגע נתון אחד על ציר זמן רחב מבחינת מקום, תרבות עכשווית, ותיפקוד, ובכך נוצר הפער והתעצם הבור בין אדריכלות לבין התייחסות תכנונית תלויה היסטוריה רחוקה של מקום מסויים. אדריכלים מביעי עניין במסורת מתפתים להסתכל ולהסתמך על מאגר מושגים מנותק מאנשים, מקום, תרבות, חברה..."

RASEM BADRAN, THE ARCHITECTURE OF RASEM BADRAN

לפי מאמרו של דר' יוסף ג' בארין, הוא הגדיר את נצרת כמתחם תחת סיכון, המאמר מתייחס לאירוע משנת 1999 שהתרחש בכיכר העיר על רקע מאבק אתני בין הדתות (נצרות ואיסלאם) על אותה פיסת אדמה, כאשר המוסלמים קיבלו אישור לבנות מסגד שיתרומם בגובהו מעל הכניסייה הגדולה בנצרת בטענת הימצאות שרידים המשייכים את האדמה אליהם, ומנגד הנוצריים שניסו למנוע את הבנייה גם אחרי שהמדינה אישרה את ההצעה. אותה בעיה מורגשת בעיר העתיקה כאשר יש התנגשות בין האינטרסים של אנשים שבבעלותם אדמות לבין הכניסיות שבבעלותן חלק נכבד מהאדמות. אני טוען שאי הפיתוח בעיר העתיקה נובע בין היתר מאותו מושג "שטח תחת סיכון" (SPACE OF RISK) המתואר במאמר

שטח תחת סיכון, מרחב חי בעל פערי רמות של ארון בין קבוצות עירוניות שונות; שבו אנשים מרגישים פגיעים וחסרי הגנה נגד הטלת אימה, עימותים ומהומות עירוניים. בהתבסס על מחקר איכותני, המאמר בוחן את המושג הזה בעיר נצרת, אשר קיבלה את האופי של "הסיכון" מאז כניסתה

של תוכנית רחבה לפיתוח הכיכר המרכזית בעיר. המאמר מסיק כי הסיבות שעשויות לתרום מאוד לייצור מרחב של סיכון הם: חוסר של הזכות לעיר עבור תושבים עירוניים; ההגמוניה של המדינה על העיר דרך 'אתנוקרטיה' מדיניות עירונית; ההגמוניה של כוחות גלובליים וסדר היום הניאו-ליברלי על האזור; פוליטיקה מקומית לקויה; היעדר הליכי תכנון תקשורתיים; וסתירות בין מתכננים בעלי תפיסות ואמונות שונות למקום של התושבים כאשר מתערבים בפרקטיקות ובחיי היומיום שלהם. כמו תכנון יש את הכח של יצירת מפעילת סיכונים בערים, המאמר מציע כמה דרכים מעשיות למתכננים כדי למנוע את הייצור של מרחבים של סיכון באמצעות טכניקות חדשות של תכנון משותף.

כל הנושא הזה של שטח תחת סיכון מורגש באווירה היומיומית בנצרת, למרות שהעיר העתיקה עשירה באלמנטים ומרכיבים היסטוריים ודתיים שלכאורה אמורים להיות הומים אדם ומבקרים, האזור כמעט נידח פרט למספר ימים בודדים במהלך עונות השנה, לדוגמה לפי נתונים סטטיסטיים מהעירייה זמן ממוצע של שהיית תייר לדוגמה בעיר העתיקה הוא מזערי ביותר כאשר הביקור שלו מתנקז לביקור מוקדי ולא ביקור חווייתי. אחת מטרות הפרוייקט היא להאריך את זמן שהייה של אנשים שמגיעים לעיר העתיקה מה שיתבצע ע"י טיפול פונקציונלי בהתאם ובכך העלמת הרוח האפלה שמשרה הנטישה, הפשיעה, ההזנחה והקונפליקט בין זרמי הדת השונים.

ובכן בדומה לגישה שברצוני להציע, המאמר מציע שלוש דרכים על מינת לטפל ברקמה הקיימת של נצרת, הראשונה היא התחשבות בבעלויות הקרקע והעשרה פונקציונלית בהתאם, השנייה היא שמירה על רוח המקום ומתן כבוד לקיים והבלטתו, והשלישית היא להיעזר בסקר תושבים/משתמשים ליצירת מקום כרצונם ובהסכמתם שישרת בראש ובראשונה את טובת העיר ותושביה ומנגד יפתח את השימוש לקהל נוסף שמטרתו להחיות את העיר העתיקה.

המטרה שלי היא להצליב בין שלושת הדרכים בתכנון העתידי של הרקמה הקיימת בעיר העתיקה עד כדי יצירת תמונה שלמה המורכבת מהתייחסות לאספקטים השונים.

במאמרה של ארכ' אלס וורבקל נבחנו "הנקודות החמות" בעיר נצרת כאשר כולן רחוקות מהמרכז האמיתי של העיר, המאמר דן בסוגייה של למה נעשה הפיתוח בפריפרייה ומשווה את ההצלחה בפריפרייה לעומת הכשל התכנוני בעיר העתיקה.

בנוסף האמאמר סוקר את המחסור בשטחים הפתוחים ואזורי יוממות בנצרת העתיקה, בנוסף לצפיפות הבינוי (כ13 יח' לדונם) והזנחתו הנובעת מחוסר שימוש יומיומי ונטישתו לטובת אותה אוכלוסיה חלשה או התרוקנות חלק בלתי מבוטל מהבמבנים, מעיקים על התפתחות העיר עתיקה כלכלית, מרחבית, חברתית, תיירותית ותרבותית. קיימים מספר לא מבוטל של מקומות שלכאורה נראים כשטחים פתוחים ציבוריים אך מחוסר תכנון או בגין בעלויות פרטיות ונוקשות אינם מתפקדים כך (שטחים בבעלות כניסיות/ שטחים בבעלות פרטית). הנגשת שטחים אלה ויצירת תוכן אל תוכם תעזור להתפתחותה של העיר העתיקה, כמובן דבר אשר יעשה ברגישות מוחלטת למקום ופונקציות יתווספו לפי אופי הבעלות וצרכי המקום.

הפרוייקט יבחן כיצד ניתן להרחיב את מערכת העיר העתיקה ללא דריסת הקיים, אלא מתוך הגדרתו מחדש, העצמתו והבנת נקודת הזמן בו הוא נמצא ע"י פריסת העיר העתיקה לחתכים והעשרתם בכדי ליצור מערכת חדשה שמשלבת אל תוך המערך העתיק ברגישות מקסימאלית. ובכך הפרוייקט

המנתח את העיר ומתבסס על יצירת מערכת קשרים בין מוקדי הדת, התרבות, התיירות והשטחים הפתוחים המאפיינים את העיר. כל זאת דרך סמטאות העיר העתיקה תוך ניצול "חללים שחורים" לאורך הציר לטובת החיים הקהילתיים וחשיפת מבנים ואזורים בעלי ערך היסטורי לציבור, ובכך הופכת העיר העתיקה למסלול חווייתי המאפשר לקהילה ולתיירים כאחד לשוטט בתוכו, להיחשף למבנים יחודיים בעלי ערך היסטורי, ולהנות מפונקציות חדשות המושגות לאורך המסלול תוך כדי ניצול הטופוגרפיה המקומית החדה ליצירת שכבות נוספות המציעות מגוון פעילויות ומעצמות את החוויה המיקומית ללא דריסת הקיים.

השכבתיות החדשה יוצרת כפלי קרקע, קומות תת-קרקעיות, מסולולים עיליים, אשר יעשירו את חוויית המסלול המתוכנן ויתמכו בפונקציות המוצעות בפרוייקט.

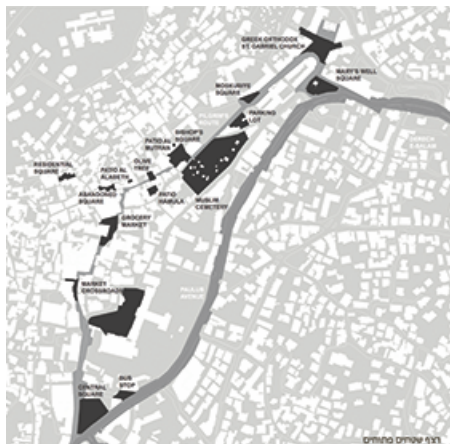
אם מסתכלים על נצרת כעיר בעלת תחלופה רבה של בעלויות, שמים לב לבעייתיות בהתפתחות ונגישות מרכז (העיר העתיקה), אשר הזנח עם השנים ולא זכה לטיפול ראוי כמו מתחמים רבים בפריפריה של נצרת או מתחמים הנושקים לציר הראשי שקיבלו טיפול תחת חסותו של פרוייקט נצרת 2000.

אחד השלבים הראשונים בעבודה התחיל ממיפויים כלליים רלוונטיים לסוגיה שבחרתי, הסתכלתי על המבנה הטופוגרפי של העיר, מערך הכבישים בעיר, תכנית הקרקע, מיפוי של OPEN SPACE, מיפוי מפגעים בעיר ובדיקת בעלויות קרקע.

את התוצאות ניתן לראות באיורים 1-6.

(ראה קובץ PDF, ערכתי את הטקסט עם PAGES של MAC וברגע שהמרתי לקובץ WORD קצת התבלגן)

השלב הבא היה לזהות רצפים, הראשון הוא רצף של מוקדים תיירותיים/דתיים, והשני הוא רצף של שטחים פתוחים בעלי אופי ייחודי לכל אחד, הזיהוי בא על מינת להדגיש את חשיבות האזור שנבחר אשר משתרע בהשקתו של ציר שנקרא הציר הצלייני (קיבל את השם ע"פ אופיו כאשר מבקרים רבים הולכים בו כשהם עוברים בין מוקדי הדת בעיר).



איור 8



איור 7

מתודולוגיה ומסקנות

הפרוייקט שואף להעשיר את מרכז העיר נצרת (העיר העתיקה) במספר רבדים:

1. שיפור המערכת העירונית
2. נצרת הופכת לעיר מטרופולין (שאיפה רחוקה)
3. נצרת עיר תיירות
4. נצרת מוקד תרבות
5. נצרת עיר מגורים (גם זמניים קצרי טווח וגם מגורים ארוכי טווח)
6. נצרת עיר צומחת כלכלית

בהתחשב בדברים לעיל, החזון שלי הוא תכנון קמפוס בין-לאומי אשר יכיל גם פונקציות פרטיות לאותו פרוייקט כמו פקולטה/ אולמי הרצאות/ חדרי פעילות/ חדרי סדנאות/ מגורים זמניים (מעונות)/ שטחים פתוחים, בתי קפה וכו', וגם במקביל פונקציות אשר ישרתו את ציבור התיירים והציבור המקומי כגון מקומות בילוי, בתי קפה, מגורים זמניים, מגורים ארוכי טווח, שטחים פתוחים. מה שהופך את הפרוייקט לפרוייקט עירוני אך דורש טיפול רגיש לכל פונקציה או בועה בהתחשב בנקודת המוצא וההצהרה על רצוני להעצים את רוח המקום ההיסטורי, לחשוף אותו ולהוסיף אליו חידוש אשר יעשיר אותו מכל הבחינות.

“The field describes a space of propagation of effects. It contains no matter or material points, rather functions, vectors and speeds. It describes local relations of differences within fields of celerity, transmission or of careering points, in a word, what Minkowski called the world.”

Sanford Kwinter, 1986

“איכויות מקום מחולקות לאגרטים שווי ערך ברוחן וביחד יוצרים תערובת מורכבת הרמונית, והן הופכות את המקום לפעילות מורכבת מגורמים זעירים חזקים הן מבחינה מבנית, צורנית ותחושתית תחת התחשבות בקומפוזיציה עצמה”

העיסוק במרחב הנבחר מעבר להיותו מליצה עיצובית תכנונית אלא גם השרשת רוח המקום ע"י פירוק המקום לגורמים והתייחסות לכל גורם לחוד עם התייחסות תמידית לקומפוזיציה השלמה, דבר אשר הופך את המרחב למקשר בין צורה, פרוגרמה וחלל עם תשתוש הגבול בין הכוחות. הפרוייקט יגע בגורמים מהקטן עד לגדול והטיפול ייעשה באמצעות ארכיטקטורה, אדריכלות נוף ועיצוב עירוני והיחס ביניהם עם דגש על ההיסטוריה.

“כמו בהתפתחות המוזיקה מתווים בודדים, עד שירים ומנגנות, עד עננים מוזיקליים”

אלן מדבר על מספר עקרונות דרכם ניתן לבחון את בשטח: אפיון הקשר והזיקה לשדה הגדול, התייחסות לפניו ולבנוי כאחד ועם אותה חשיבות מכיוון שאלה מעצבים את אופי המרחב במידה

שווה, שימוש בחתך ככלי אשר לא רק מתעד את הסביבה בסוף העבודה אלא בוחן את המרחב ומגיב לתופעות ולהקשרים בשדה דרך פעולות תלת מימדיות, התמקדות בחלל בין "הצופה ליצירה" כעל המקום בו מתקיימת המשמעות והאופי של המרחב, ובחינת האלמנטים בהיררכיית מבטים מהרחוק עד לקרוב (מאקרו מיקרו ונאנו) כאשר דרך כל אחד מקני המידה הללו מתגלה עולם אחר אותו יוצר האובייקט ביחד עם השדה.

על פי אלן, הסתכלתי על השטח דרך מרכיוו, וזיהיתי שלושה מרכיבים ראשוניים דומננטיים שחילקו את העבודה ל: מסלול הליכה, בלוקים וכניסות ומערכת הכוללת בתוכה את השטחים הפתוחים, הסמטאות, גנים וחצרות. את הפירוק ניתן לראות באיורים 9-11.



איור 11

איור 10

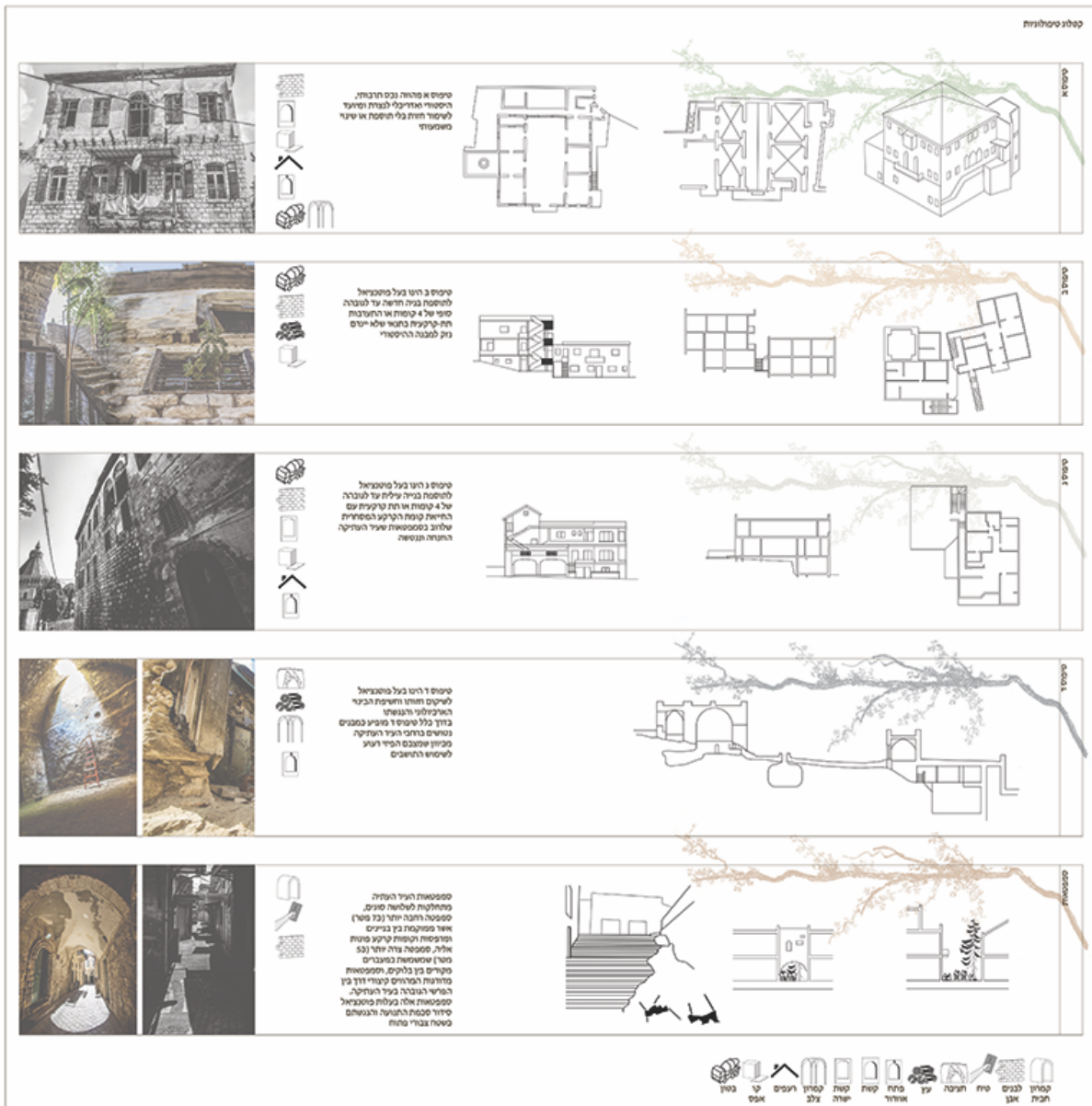
איור 9

קוביזם - הוא סגנון אוונגרדי באמנות שיצר מהפכה בציור ובפיסול האירופי בתחילת המאה העשרים. הקוביזם אינו צופה באובייקט מנקודת מבט אחת, אלא מפרק את האובייקט לגורמיו ומציג גורמים אלה מנקודות מבט שונות באופן סימולטני. תנועה זו חוללה מהפכה בכך שדחתה מעליה דחייה גמורה של מסורת הנטורליזם בציור ובפיסול. הקוביזם החל בשנת 1906 בעבודתם של שני ציירים: הצרפתי ז'ורז' בראק והספרדי פבלו פיקאסו, שחיו באותה עת ברובע מונמארטר בפריז. הם נפגשו ב-1907 והמשיכו לעבוד בקשר הדוק עד לפריצתה של מלחמת העולם הראשונה ב-1914. המושג "קוביזם" נוצר לראשונה בשנת 1908 על ידי מבקר האמנות הצרפתי לואי ווקסל. המושג זכה לתפוצה רחבה, אך שני יוצריו של סגנון זה נמנעו מלהשתמש בו. הציור הקוביסטי הראשון היה, כנראה, "התפוחים" של פיקאסו. זה היה קוביזם אנליטי, האמן לוקח אובייקט ועושה לו אנליזה צורנית, בהשפעה מהפסיכולוגיה המתפתחת באותה תקופה, וחיפושים

אחר עומק חדש בכל תחומי האמנות. ציורים נוספים מאותה תקופה הממחישים את הקוביזם ביצירתו של פיקאסו הם: "העלמות מאביניון", "אישה עם מניפה", "איש עם מקטרת." שלב מאוחר יותר בעבודתו מציג סוג אחר של קוביזם - קוביזם סינתטי, סגנון בו הדימוי המצויר 'מורכב מחדש' מצורות גאומטריות

השפעת הקוביזם פירוק העיר העתיקה למרכיבים ואובייקטים מזעריים וטיפול מקומי בכל אלמנט בפני עצמו, יחד עם טיפול מרקמי היוצר מערכת תנועה יותר ברורה מהקיימת, ינטרלו את חוסר ההתמצאות בעיר העתיקה.

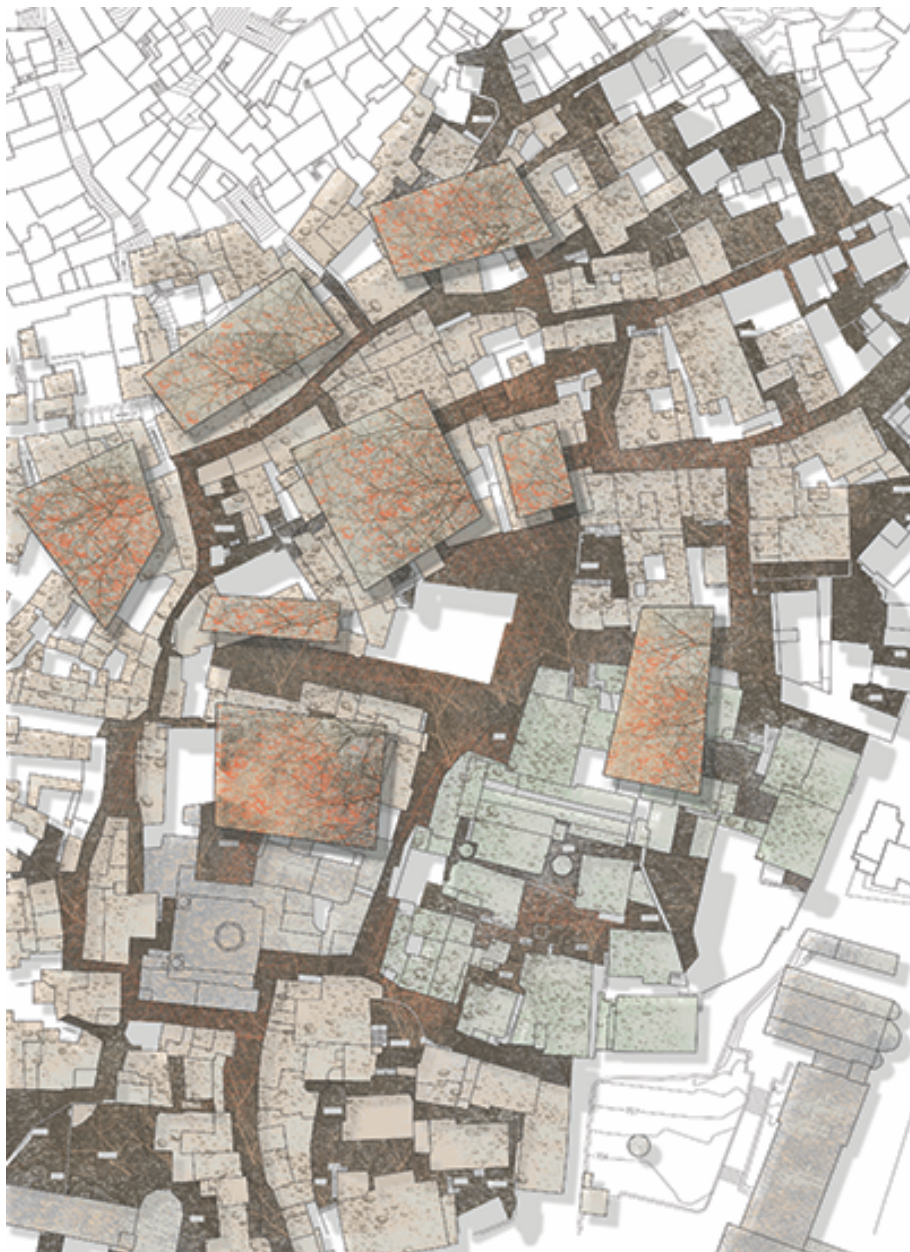
הטיפול ייעשה באמצעות קטלוג התערבותי טיפולוגי המתייחס לכל אובייקט בעיר העתיקה ואיכותיו וייחודיותו על פי מערך הטיפולוגיות שניתחתו. הקוביזם מתאר פירוק מערכת שלמה לגורמיה ומתייחס לכל פרט ופרט והעצמתו, דבר שמתכתב עם החזון שלי והולם את הטיפול בעיר העתיקה. רמת הפירוק הזו בהשראת הקוביזם הנחתה אותי לפירוק העיר העתיקה למרכיביה הטיפולוגיים, דבר אשר יעזור להבין וללמוד כל מרכיב לחוד על מינת ליצור את הקומפוזיציה השלמה. את הקטלוג ניתן לראות באיור 12.

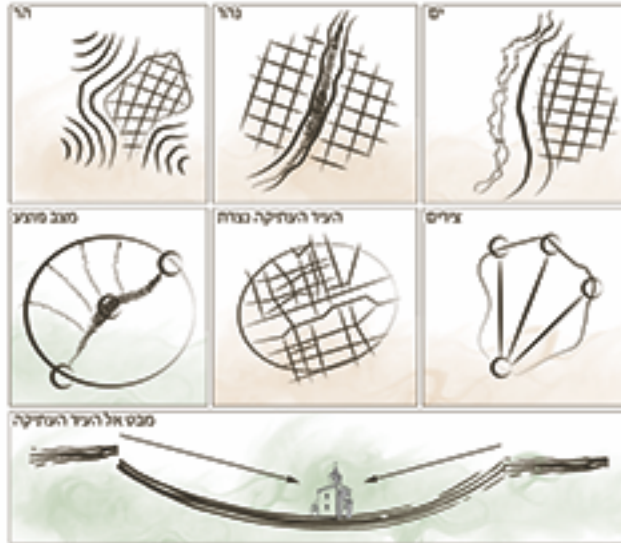


הקטלוג מתייחס לגיאומטריה, ארכיטקטורה, אופי וחומריות.

מהניתוח של בעלויות הקרקע, בשילוב עם פריסת העיר העתיקה לחתכים עם הטיפולוגיות השונות, ניתן להגיע לגופים רלוונטיים בשביל הפונקציות המגוונות ולהיעזר בבעלי האדמות על מינת לקדם את הפרוייקט.

חלוקת מרכיבי העיר העתיקה לקטיגוריות שונות כמו: מבנים נטושים לפי שימוש, מבנים להריסה, מבנים שעברו חידוש, שימושי מבנים וכו' היה כלי שהוביל, ביחד עם ההשראה מהקוביצים והנחיותיו של סטן אלן, ליצירת התכנית האסטרטגית שמטרתה לעשות סדר בבינוי של העיר העתיקה ולהעשיר את החוויה הפונקציונלית בתוכה (איורים 13,14)



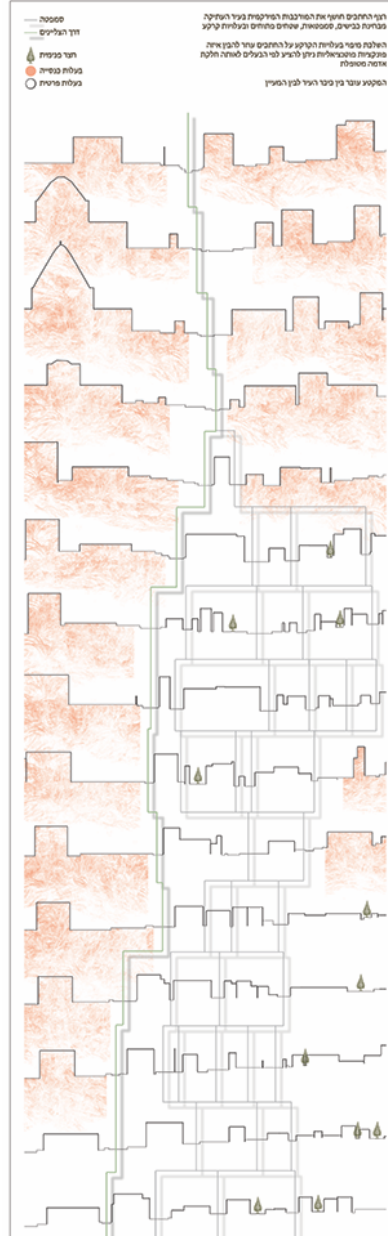
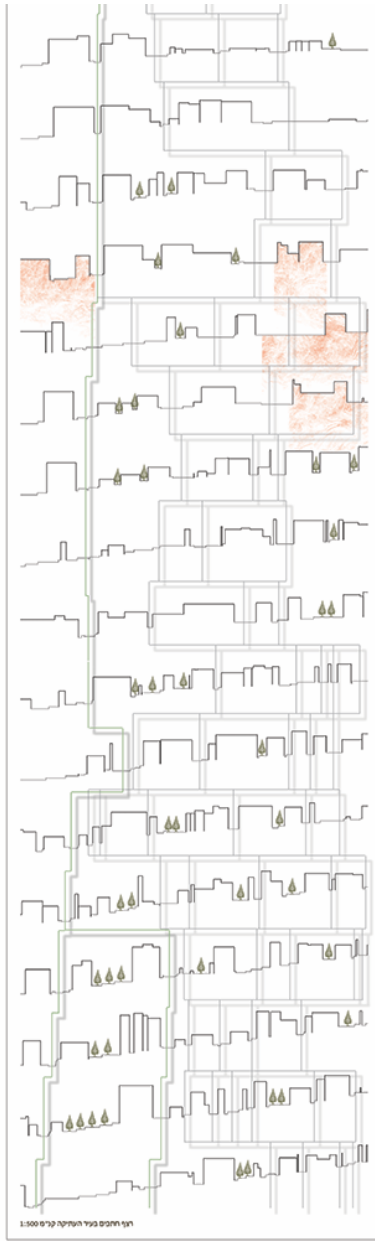


איור 14

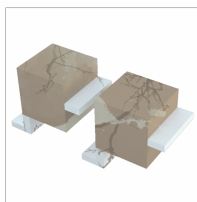
מהלך אסטרטגי ראשוני הוא להוריד את המבנים שמיועדים להריסה ולנסות לסדר את מערכת התנועה לפי הסכמה לעיל, ובנוסף להעשיר את הגרעין באמצעות פונקציות שהפרוייקט יציע. הפריסה לחתכים עוזרת להבין את מורכבות הרקמה הקיימת שדורשת טיפול עדין, בפריסה (איור 15) ניתן לראות את מורכבות הסמטאות בעיר העתיקה, קצב בלויית הקרקע, קצב החצרות והשטחים הפתוחים ומקצבי הבינוי.

כ-50% מהבניינים מוזנחים או מוזנחים מאוד ורק 6.8% הוגדר מצבם כרגיל. נמנו בעיר העתיקה כ-80 מבנים נטושים ו-100 דירות נטושות, דבר אשר מהווה מוקד פשיעה וסמים בעיר העתיקה. בשכונה חסרים שטחים פתוחים חוץ מהסמטאות והרחובות הצרים. הגישה לעיר העתיקה היא אך ורק דרך סמטאות להולכי רגל.

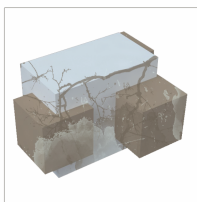
לפי אלן ולפי הקוביזם שהצגתי הפרוייקט יתייחס ברגישות לנפחים הקיימים וההתערבות החדשה תהווה מערכת שתחיה בהרמוניה עם המערכת הקיימת ותתמוך בה ותחזק אותה, אפשר לראות את ההתערבות הרעיונית שמוצגת באיור 16, אם זה בהשמשת הקיים הנטוש, יציקת תוכן חדש, מפגש מסה חדשה עם הישנה, מסלולים חדשים בקווי גובה שונים ויצירת "כיכרות" כאשר הכלל המנחה הוא שמירת כבודו של הקיים.



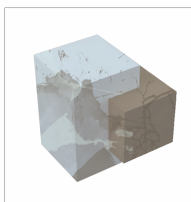
אירור 15



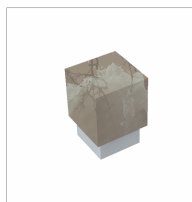
מסלולים חדשים מעל או מתחת
לאדמה



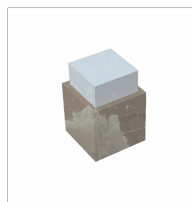
יצירת בלוק



עטיפת קיים



תוספת תת-קרקעית
ניצול קומות תתק קרקעיות



תוספת עלית



שינוי ייעוד
שימור מעטפת

אירור 16

ביבליוגרפיה

1. תכנית מתאר לנצרת, צוות התכנון א. רחמימוב - ראש צוות התכנון ואחרים, 1999
2. נצרת 2000, הצעה להחלטת ממשלה:דברי הסבר, נצרת - החברה הממשלתית לתיירות - ישראל. משרד התיירות, ח"מ חמו"ל, 2000
3. נצרת, תל-אביב:המכון לתכנון ופיתוח, 1970
4. נצרת תחתית, טיוטת דו"ח ביניים: אספקטים חברתיים, לומית הוכברג, 1967
5. תיק היתכנות למועמדות של נצרת העתיקה, יעל אלף - לילך קרמונה, 30 יוני 2008
6. נצרת ואתריה, שילר אלי, 1982
7. Fragments of a regenerated Nazareth: tourist and local interweaving, Thomas Willems, 2011
8. Hot Spots of hostility, hospitality and well-tempered environment. A case study of Nazareth, Israel-Palestine, Els Verbakel, 2013
9. Space of Risk: The contribution of planning policies to conflicts in cities, Lessons from Nazareth, Yosef Jabareen, 14 Feb 2007
10. From object to field: Field conditions in Architecture and Urbanism, Stan Allen
11. The Architecture Of Rasem Badran: narratives on people and place, Steele James, 2005